

Chaconnes et Folies

Margaret Little, basse de viole

Sylvain Bergeron, archiluth



(photo © Pierre-Étienne Bergeron)

Collègues de longue date, Margaret Little et Sylvain Bergeron s'unissent pour partager leur passion de la musique ancienne avec leurs auditeurs. Ils ont tous deux parcouru les cinq continents en tant que solistes ou chambristes avec différents ensembles canadiens et européens et ont accompagné des solistes réputés. Ils ont enregistré de nombreux CDs et donnent fréquemment des cours de maître et des ateliers dans les universités et des académies. On a loué leur complicité, leur sensibilité musicale, leur virtuosité et leur plaisir à communiquer avec le public.

Chaconnes et Folies

Margaret Little, basse de viole
Sylvain Bergeron, archiluth

PROGRAMME

Recercadas primera, quarta, ottava	Diego Ortiz (1510-1570)
A Soldiers Resolution (viole solo) A Spanish Humour	Tobias Hume (1569-1645)
Tocatta, Corrente Frances, Gagliarda (luth solo)	Andrea Falconieri (c. 1585-1656)
Divisions on a ground Faronells divisions upon a ground	Mr John Banister (c. 1624-1679) Michel Farinel (1649-1726)

* * *

Chaconne La Buisson	Antoine Forqueray (1672-1745)
Passacaille (luth solo) (Pièces de gitarre de différents auteurs recueillis)	Henry François de Gallot (1660-1684)
Prélude et chaconne (viole solo)	Monsieur de Sainte-Colombe (1640-1700)
Couplets de Folies (Variations sur les Folies d'Espagne)	Marin Marais (1656-1728)





MARGARET LITTLE

Margaret Little est l'une des figures marquantes de la scène de la viole de gambe au Canada et à l'international. Réputée pour son engagement artistique profond, son intelligence musicale et la clarté expressive de son jeu, elle a consacré sa carrière à faire rayonner la viole de gambe, tant comme soliste qu'en ensemble. Elle joue également de l'alto baroque.

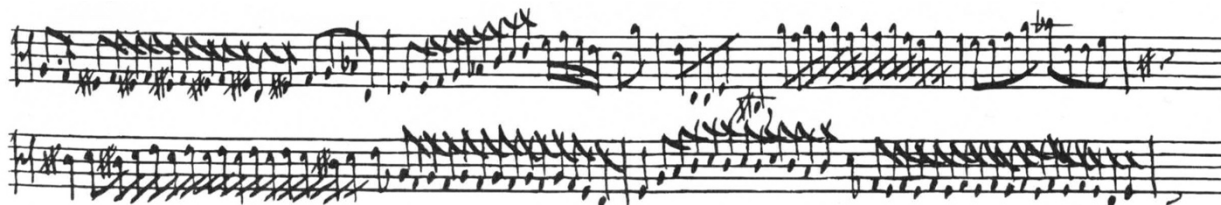
Dans les années 90 Margaret fonde l'ensemble de violes de gambe Les Voix humaines avec Susie Napper. Ensemble pendant plus de trente ans, elles ont redéfini l'art du duo de violes, enregistrant plus d'une quarantaine de disques et se produisant sur les scènes du monde entier. Leur complicité musicale a fait d'elles des ambassadrices hors pair du répertoire pour violes. Elles se sont mérité les éloges de la critique et plusieurs prix prestigieux (Prix Opus, Adisq, Diapason d'Or...).

Plus récemment, Margaret joue en duo avec Christophe Gauthier (clavecin), Sylvain Bergeron (luth) et Antoine Malette-Chénier (harpe). Elle a exploré avec Stéphanie Brochard le dialogue entre musique et danse et a contribué à la création du spectacle « Atempor/elle ». Elle joue fréquemment des deux côtés de l'Atlantique en solo ou avec des ensembles tels le Studio de musique ancienne de Montréal, Clavecin en Concert, Les Violons du Roy, Les Boréades, Pallade Musica, Les Idées Heureuses, les ensembles Spinoza et Poiesis ainsi que Capriccio Stravagante. Elle a joué en concert avec des solistes de renom tels Skip Sempe, Jordi Savall, Wieland Kuijken, Barthold Kuijken, Charles Daniels, Suzie LeBlanc et Daniel Taylor. Elle est régulièrement invitée à jouer les solos de viole de gambe dans les Passions de J. S. Bach avec différents orchestres.

Margaret a enregistré plus d'une centaine de disques (principalement sur l'étiquette ATMA), dont trois albums en solo, le plus récent étant consacré aux sonates de J. S. Bach pour viole de gambe et clavecin obligé avec Christophe Gauthier.

Elle a enseigné la viole de gambe à l'Université Concordia, au Cégep Saint-Laurent et à l'Université de Montréal où elle a formé plusieurs jeunes violistes de la relève. L'été elle enseigne au Centre musical CAMMAC. Elle donne des ateliers et des master-class au Canada, aux États-Unis, en Australie, au Japon ainsi qu'au Mexique. Margaret fait régulièrement partie de jurys pour le Conseil des Arts et des Lettres du Québec, le Conseil des Arts de Montréal, Musicaction et le Concours Matthieu Duguay à Lamèque.

Margaret Little joue sur une basse de viole à sept cordes de Judith Kraft et Bernard Prunier à Paris (1982) d'après Colichon. Ses archets sont de l'archetier québécois Louis Bégin.



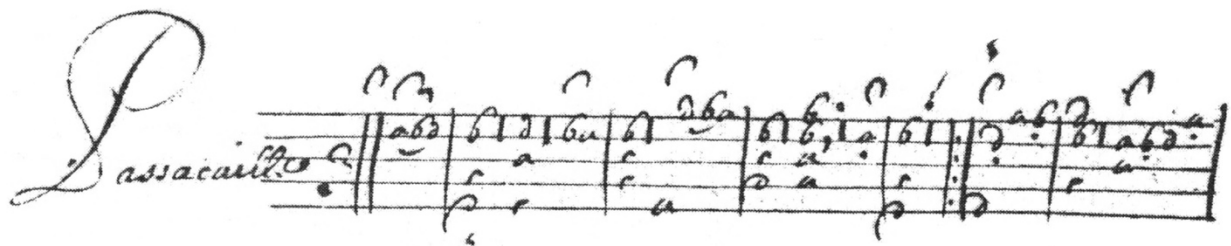
SYLVAIN BERGERON

Considéré comme « un musicien suprêmement raffiné, élégant et cérébral » (*Ottawa Citizen*), Sylvain Bergeron est un maître du luth et de la famille des instruments à cordes pincées, dont le théorbe, l'archiluth et la guitare baroque. Il est très en demande sur la scène musicale nord-américaine à titre de soliste et continuiste. Il figure parmi les pionniers de la musique ancienne au Canada et aidé à établir le luth en tant qu'instrument viable au plus haut niveau de professionnalisme. Son travail a confirmé l'importance des instruments à cordes pincées et contribué à valider leur place au sein des ensembles et orchestres baroques au Canada.



Sylvain Bergeron a participé à plus de 70 enregistrements de disques dont plusieurs se sont mérité des prix et récompenses. Son plus récent disque en solo, *Livre de luth de Gioseppe Antonio Doni*, publié par ATMA Classique en 2015, a été largement salué pour sa « solide technique du luth combinée à une intelligence musicale hors du commun et à un phrasé impeccable » (*The WholeNote*), tandis que le magazine *Goldberg* qualifiait son jeu d'« empreint à la fois d'une grande vitalité rythmique, de délicatesse et de nuance ».

Cofondateur et codirecteur artistique de La Nef, M. Bergeron a dirigé plusieurs productions primées de cet ensemble montréalais depuis 1991. Il enseigne le luth à l'Université McGill et à l'Université de Montréal depuis 1992.



SPÉCIFICATIONS TECHNIQUES

- Accès à la salle pour l'accordage : trois heures avant le concert.
- Une chaise à dossier droit avec une assise plate et un banc de piano réglable, ou deux bancs de piano
- Nous apportons nos propres pupitres
- Éclairage de scène suffisant pour voir nos partitions, mais nous pouvons également apporter des lampes pour pupitres.
- Éclairage tamisé dans la salle afin que nous puissions voir le public.